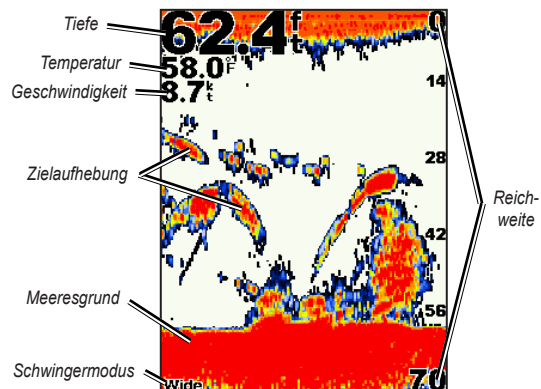


Informationen zu „Ganzer Bildschirm“

Sowohl für den Dual-Beam- als auch für den Dual-Frequency-Schwinger stellt der ganze Bildschirm den Hauptbildschirm dar.

Markieren Sie auf dem Home-Bildschirm die Option **Ganzer Bildschirm**, und drücken Sie **SELECT**.



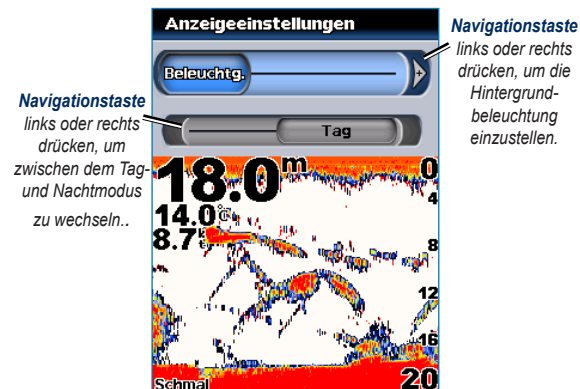
Ändern der Anzeigeeinstellungen

Sie können zwischen Tag- und Nachteinstellung wählen und Hintergrundbeleuchtung erhöhen oder verringern.

Um die Anzeigeeinstellungen zu ändern, markieren Sie im Bildschirm **Konfigurieren** die Option **Anzeigeeinstellungen**, und drücken Sie **SELECT**.

Oder

Drücken Sie kurz die **Ein/Aus-Taste**.



Verwenden des Tastenfelds des Fishfinder 400C

The image shows the control panel of the Fishfinder 400C with the following controls and their functions:

- EIN/AUS-TASTE/ HINTERGRUNDBELEUCHTUNG:** Halten Sie diese Taste gedrückt, um das Gerät ein- und auszuschalten. Durch kurzzeitiges Drücken stellen Sie die Hintergrundbeleuchtung sowie den Tag- bzw. Nachtbetrieb ein.
- BEREICH (-/+):** Durch Drücken der Taste stellen Sie den Bereich des
- WIPPSCHALTER:** Drücken Sie den Schalter oben, unten, links oder rechts, um in Menüs zu navigieren, Felder zu markieren und Daten einzugeben.
- SELECT:** Drücken Sie diese Taste, um markierte Elemente auszuwählen und auf dem Bildschirm angezeigte Meldungen zu bestätigen.
- HOME:** Drücken Sie diese Taste, um zum Home-Bildschirm zurückzukehren.
- MENU:** Drücken Sie die Taste, um zu weiteren Einstellungen und Konfigurationsoptionen zu gelangen. Drücken Sie nach Aufforderung auf diese Taste, um zum vorhergehenden Bildschirm zurückzukehren.

Fishfinder 400C

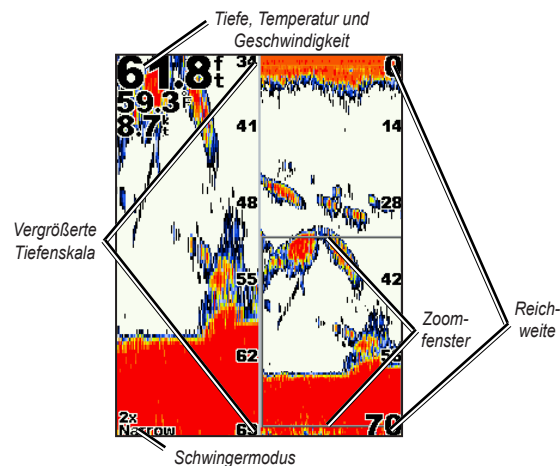
Kurzanleitung



Informationen zum Bildschirm „Split-Zoom“

Sie können den Split-Zoom-Bildschirm verwenden, um alle Echolotdaten aus der Grafik sowie eine vergrößerte Grafik in einem Teil desselben Bildschirms anzuzeigen.

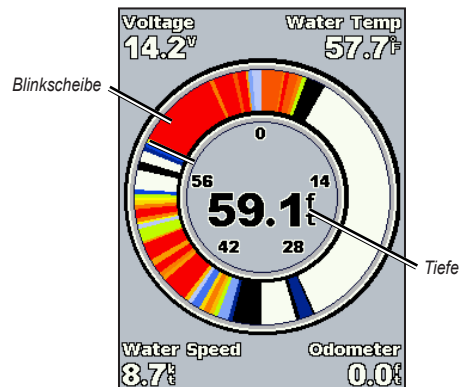
Markieren Sie auf dem Home-Bildschirm die Option **Split-Zoom-Bildschirm**, und drücken Sie **SELECT**.



Informationen zum Bildschirm Echolotdarstellung

Der Bildschirm „Echolotdarstellung“ (nur bei Dual-Beam-Schwingern) liefert nahezu in Echtzeit ein Abbild dessen, was unter dem Boot geschieht. Die Tiefenskala ist als Ring ausgebildet, beginnt oben, d. h. bei 12 Uhr, und verläuft im Uhrzeigersinn. Die Echolot-Informationen leuchten an dem Ring auf, sobald sie von der auf dem Innenring angezeigten Tiefe empfangen werden. Wie bei der normalen Grafik zeigen die Farben die unterschiedliche Stärke des reflektierten Echolotsignals an.

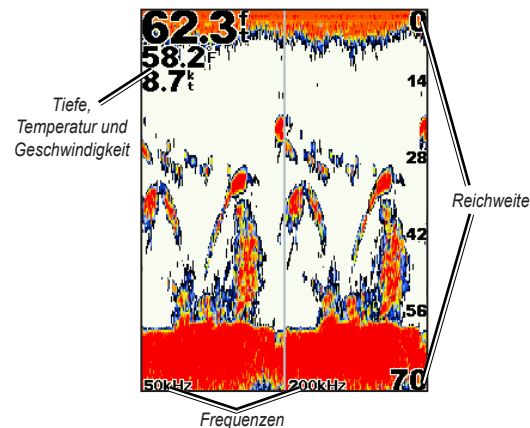
Markieren Sie auf dem Home-Bildschirm die Option **Echolotdarstellung**, und drücken Sie **SELECT**.



Informationen zum Bildschirm „Split-Frequenz“

Sie können den Bildschirm **Split-Frequenz** (nur bei Dual-Frequency-Schwingern) verwenden, um sowohl die 50 kHz- als auch die 200 kHz-Frequenz auf demselben Bildschirm anzuzeigen.

Markieren Sie auf dem Home-Bildschirm die Option **Split-Frequenz**, und drücken Sie **SELECT**.



Tipps und Kurzbefehle

Drücken Sie, während ein beliebiger Bildschirminhalt angezeigt wird, die **Taste HOME**, um zum Home-Bildschirm zurückzukehren.

Drücken Sie, während einer der Hauptbildschirme angezeigt wird, die **Taste MENU**, um zu den erweiterten Einstellungen zu gelangen.

Drücken Sie kurz die **Ein/Aus-Taste**, um die Anzeigeeinstellungen anzupassen.

Weitere Dokumentationen oder Informationen finden Sie unter www.garmin.com.