

MANUEL D'UTILISATEUR

WIB2 pour PC/USB

CE

Récepteur NAVTEX bi fréquence 518 kHz (anglais) et 490 kHz (français)



Ce manuel contient des informations importantes pour l'utilisation correcte de cet appareil. Lisez attentivement les instructions avant de démarrer.



Bäckerstraße 18
21244 Buchholz i. d. Nordheide
Tel.: +49 (0) 4181 / 97483
E-Mail: info@moerer.de
Web: www.moerer.de

Tous droits réservés.
Ces informations techniques sont modifiables sans avertissement.

L'exactitude des informations fournies ne peut être contestée.

Un défaut sur le processeur ou le WIB2 ne peut être complètement exclu.

En raison de perturbations atmosphériques, électriques ou électroniques, le contenu des messages peut être erroné.

Les transmissions peuvent être modifiées ou stoppées de manière temporaire ou permanente.

Par conséquent, notre responsabilité ne peut être engagée sur l'exactitude des messages indiqués. En particulier par rapport à l'utilisation du WIB2 et des informations contenues dans ce manuel.

Dans ce manuel, des noms de marques sont cités. Bien qu'elle ne soit pas particulièrement caractérisées, les protections appropriées s'appliquent.

NOTE:

Une mise à jour de l'appareil est disponible sur Internet:
<http://www.wetterinfobox.com>.

Contenu

Conditions de livraison.....	3
Introduction.....	3
Mise en route.....	3
La structure des menus/ l'administration des messages.....	4
Interprétation d'un message NAVTEX.....	5
Utilisation.....	6
L'environnement.....	6
Ein- und Ausschalten.....	6
Conseils pour une bonne réception.....	6
Les Batteries Rechargeables.....	7
Les indicateurs de fonctionnement en marche.....	7
Caractéristiques techniques.....	7
Accessories.....	8
La garantie.....	8

Conditions de livraison

Le WIB2 est livré avec:

- 1 x boîtier Navtex pour PC,
- 1 x câble USB,
- 3 x batteries NiMH rechargeables de type AAA, 800mAh (interne),
- Une antenne bi-fréquence interne

Introduction

Le WIB2 est un récepteur Navtex bi-fréquence pour PC. L'appareil reçoit des messages Navtex sur des fréquences de moyennes ondes de 518 KHZ (anglais) et de 490 KHZ (français), simultanément.

Le WIB2 se connecte au PC par une interface USB. Cette interface est identique à une clé de stockage USB. Les messages Navtex sont stockés dans le boîtier WIB2 au format HTML. Par conséquent, aucune installation de logiciel supplémentaire n'est nécessaire sur le PC. Le navigateur web est utilisé pour afficher les données.

Le WIB2 est équipé d'une antenne bi-fréquence interne évitant ainsi l'installation d'une antenne externe. Le WIB2 est équipé de batteries rechargeables (NiMH, de type AAA), se rechargeant par le port USB. L'autonomie des batteries est d'environ 3 jours.

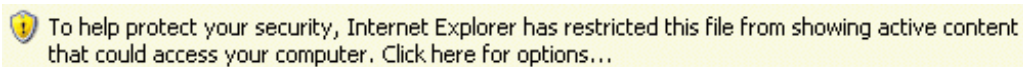
Mise en route



Reliez le WIB 2 à votre ordinateur, le message: "nouveau périphérique stockage de masse détecté" apparaît. Ouvrez ce dossier afin d'en afficher le contenu. Cliquez sur le fichier "INDEX.HTML". En double-cliquant sur ce dossier votre navigateur web s'ouvrira et affichera le contenu du WIB 2. La partie gauche du navigateur web, indique le menu. Les messages NAVTEX sont triés automatiquement en fonction de leur catégorie.

Un clic sur l'icône du fichier choisi, vous permet d'ouvrir ce message.

Vous pouvez créer un raccourci pour le dossier "INDEX.HTM" en copiant le programme "WIB2.EXE" sur le bureau. Ainsi vous pourrez ouvrir le navigateur web et le contenu du WIB2 en double-cliquant sur le programme.



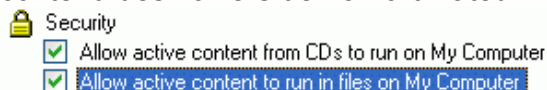
Si vous utilisez Windows XP, SP2 vous pouvez obtenir le message suivant:

La structure du menu de votre navigateur n'apparaît pas complètement et vous obtenez le message:

Javascript is not activated. To see the menu structure please activate javascript in your browser.

Pour résoudre ce problème, suivez les instructions:

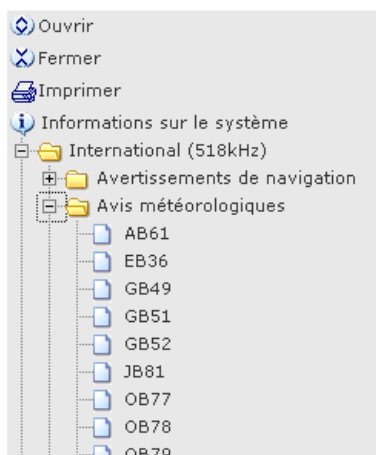
1. A partir d'Internet Explorer, sélectionnez le menu Outils, puis Options...
2. Dans les options de dialogue Internet, sélectionnez Avancé....
3. Faites défiler jusqu'à voir les options de sécurité. Activer la commande "Autoriser le contenu des fichiers demon ordinateur"



4. Fermer la boîte de dialogue à l'aide du bouton OK et quitter Internet Explorer. La prise en compte de la commande sera effective lors du prochain démarrage d'Internet Explorer.

Maintenant, les données de votre WIB2 sont correctement installées sur Internet Explorer.

La structure des menus/ l'administration des messages



Les messages NAVTEX sont triés automatiquement dans le menu, selon leur type. Dans ce cas, l'identification de la station n'est pas utile.







Chaque fréquence possède sa propre arborescence, à l'international (518 KHZ) et au national (490 KHZ). Les messages stockés dans le WIB2 depuis plus de deux jours et non consultés, sont détruits automatiquement. Dans le dossier "Messages restants", toutes sortes de messages sont stockés, ne correspondant pas à un des autres dossiers. Ceux-ci peuvent être le résultat d'une erreur de transfert, ou d'une identification de message inconnu.

Le tableau suivant contient un aperçu des types de messages:

Code	Type de message	Option de menu
A	Avertissements de navigation	Avertissements de navigation
B	Avis météorologiques	Avis météorologiques
C	Rapport sur la situation des glaces	IRapport sur la situation des glaces
D	Renseignements de recherches et de	Renseignements recherche/sauvetage

Code	Type de message	Option de menu
	sauvetage et avertissements d'attaques de pirates.	
E	Prévisions météorologiques	Prévisions météorologiques
F	Messages ayant trait au service de pilotage	Messages sur service de pilotage
G	A.I.S	Messages d'aide à la navigation
H	Messages d'informations concernant le LORAN C	Messages d'aide à la navigation
J	Messages d'informations concernant les Satellites de navigation SATNAV	Messages d'aide à la navigation
K	Messages concernant d'autres aides radioélectriques à la navigation	Autres messages
L	Avertissements de navigation(relevant de la catégorie A, mais en surnombre, ne devraient pas être rejetés par le récepteur	Avertissement supplémentaires
V	Services spéciaux	Messages restants
W	Services spéciaux	Messages restants
X	Services spéciaux	Messages restants
Y	Services spéciaux	Messages restants
Z	Pas de message à transmettre	Messages restants

Dans le menu à gauche, des fonctions additionnelles sont aménagées:

Fonction	Signification
 Ouvrir	Ouvre le menu.
 Fermer	Ferme le menu.
 Imprimer	Imprime un message.
 Aide	Ouvre le manuel d'utilisation.
 Navareas	Affiche les zones NAVTEX.
 Information sur le système	Information sur l'état des batteries.

Interprétation d'un message NAVTEX

Un message Navtex se présente de la façon suivante:

ZCZC PA09
 GARDES COTES NEERLANDAIS
 ALERTE DE NAVIGATION NR. 9 172128 UTC AOUT
 QUAI L10-G 53-29.4N 004-11.7E
 SANS FEUX
 NNNN

JZCZC: chaque message Navtex commence par ces lettres.

PA09: c'est l'identification du message.(P) La première lettre correspond à l'identifiant de la station d'émission (ex: P= Gardes côtes néerlandais).

La seconde lettre (A) indique le type de message. Dans cet exemple, c'est un avertissement de navigation.

Les 2 derniers chiffres 09) correspondent à un numéro de série.

Le chiffre "00", est réserve aux messages de détresse. 172128 UTC AOUT: Chaque message NAVTEX possède sa date et son heure d'émission en temps universel(UTC). Dans cet exemple, il faut lire 17 août 21:28 UTC.C'est bien l'heure et la date d'émission et non de transmission qui sont affichées.

NNNN indique la fin du message.

Utilisation

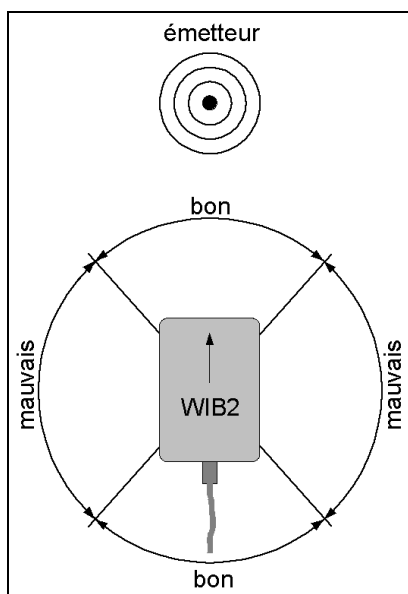
L'environnement

Utilisez le WIB 2 à l'intérieur et dans un environnement sec. Ne l'exposez pas à des températures \geq à 50° et \leq à 0°C.

Ein- und Ausschalten

Le WIB2 ne possède pas d'interrupteur. L'appareil s'allume lorsque il est connecté au PC. Il s'éteint automatiquement si la batterie interne est vide.

Conseils pour une bonne réception.



L'antenne interne du WIB2 est omnidirectionnelle. Pour une bonne qualité de réception, l'appareil doit être positionné à plat. A faible distance de l'émetteur, la variation de l'orientation de l'antenne est à peine perceptible. La mauvaise qualité de réception n'est donc pas déterminante.

Plus vous vous éloignez de l'émetteur, plus l'orientation de l'antenne doit être précise. Dans ce cas, nous vous conseillons d'aligner le WIB2 en direction de l'émetteur pour une meilleure réception.

Les interférences électromagnétiques peuvent altérer la réception. Les équipements responsables de ces interférences sont variés : ordinateur, équipement électronique de navigation, lampe fluorescente, inverseur, chargeur de batterie, générateur, moteur électrique, lignes à haute tension, etc.. Par conséquent, le Wib2 doit être placé aussi loin que possible de ces éléments.

Les perturbations atmosphériques (par exemple les orages) peuvent également diminuer la qualité de réception. La méthode de transmission des messages Navtex (Sitor) permet une identification et une correction des erreurs de transfert. Les caractères, qui n'ont pas été reçus correctement, seront soulignés par le WIB2 (). Néanmoins, il peut arriver que des caractères normalement représentés soient incorrects.

Tous les bateaux en aluminium et acier font cage de Faraday. Par conséquent, la réception est très souvent perturbée et insuffisante.

Les Batteries Rechargeables

Le WIB2 contient 3 batteries rechargeables NIMH, de type AAA avec une capacité de 800 mAh. Les batteries se rechargent via le port USB du PC. Une fois chargées l'autonomie est d'environ 7 jours en utilisation.

Le WIB2 est livré batteries pleines.

Si vous envisagez de ne pas utiliser le WIB2 pendant une période d'environ un an, il est conseillé de sortir les batteries complètement chargées en dehors de l'appareil et de les remplacer au besoin. Faites particulièrement attention à respecter la polarité.

Les indicateurs de fonctionnement en marche

Le WIB2 possède 2 LEDS qui signifient:

LED	Lumières	Signification
LED rouge	Lumière en veille	Fonctionnement par le PC les batteries sont complètement chargées
	Flash en continu	Fonctionnement par le PC, les batteries se chargent
	Flash court	Batteries en marche
	Off	Appareil éteint
LED verte	Lumière en veille	Un nouveau message est arrivé

Caractéristiques techniques

Fréquences	518 kHz (anglais) 490 kHz (français)
Interface PC	USB haut débit - Connectique mini-B 5-pin
Batterie rechargeable	3 batteries NiMH, de type AAA, 800mAh
Puissance d'entrée à l'usage de la batterie	10 mA
Autonomie d'une batterie	Approximativement 3 jours
Puissance de l'entrée USB	Max. 450 mA en charge, sinon 15mA
Temps de charge des batteries	2-3 heures
Température en marche	0...50°C
Systèmes de fonctionnement	Windows ME, 2000, XP, Linux, Mac OS
Mémoire	768 KB de mémoire flash
Antenne	Antenne ferrite intégrée
Dimensions (LxWxH)	Approx. 90mm x 57mm x 23mm
Approx. 90mm x 57mm x 23mm	107g sans câble

A utiliser seulement à l'intérieur.

Accessories

Chargeur de 12 / 24 Volt pour le WIB2

N° de série.: 38153

Chargeur de 12 / 24 Volt pour le WIB2

Un fonctionnement continu est possible à bord, indépendamment du PC.

Prise allume-cigare avec port USB pour charger les batteries internes par un système électrique en 12V. Utilisable avec le câble USB fourni.

La garantie

La garantie est de 2 ans, à compter de la date d'achat, en cas de défaut de fabrication du matériel.

En cas de mauvaise utilisation du matériel, la garantie ne s'applique pas.

Toutes les pièces consommables (ex: les batteries) sont garanties 6 mois à compter de la date d'achat.

Dans tous les cas, la facture est indispensable pour l'activation de la garantie.

MÖRER SCHIFFSELEKTRONIK décline toute responsabilité en cas de blessures ou dommages corporels qui pourraient apparaître pendant ou en conséquence de l'installation de ce produit. Chaque article peut faire défaut pour différentes raisons. N'utilisez jamais cet appareil comme la seule source d'information, car en cas de perte ou de panne, un danger subsiste pour la vie, la santé ou les biens matériels. Rappelez-vous: cet équipement est seulement une assistance météo et ne peut se substituer au savoir faire d'un bon marin. L'utilisation de ce matériel est sous votre entière responsabilité. Maniez le avec précaution et assurez-vous de son bon état de marche.

Il est interdit de reproduire, copier, transmettre sous quelque forme que ce soit, ce manuel, sans l'accord écrit au préalable de Mörer Schiffselektronik. Mörer Schiffselektronik se réserve le droit d'enregistrer une copie individuelle de ce manuel sur un cd ou par un autre moyen de stockage électronique pour consultation sur l'ordinateur et impression d'une copie de ce manuel, si cette copie ou imprimé contient le texte complet sur l'explication des droits de publication et une extension d'interdiction d'utilisation commerciale strictement énoncée. Tous droits réservés.

Le contenu de l'information ci-inclus peut-être changé à tout moment sans avertissement préalable. Mörer Schiffselektronik. se réserve le droit de changer ou d'améliorer les produits sans notification.