

**LOWRANCE**

**sonic hub**<sup>TM</sup>  
marine audio server



**SonicHub<sup>TM</sup> Marine Audio Server**  
**Operation Manual**  
**EN, DE, ES, FR, IT**



<b>English.....</b>	<b>3</b>
Setting up the SonicHub.....	6
Enabling Audio.....	6
Selecting AM/FM Tuner Region .....	6
SonicHub media bar panels .....	7
Operating SonicHub audio .....	8
Function key controls.....	8
Audio Source menu .....	9
Selecting an audio source .....	9
Selecting Favorites .....	10
Audio Outputs.....	11
<b>Deutsch .....</b>	<b>12</b>
Einrichten von SonicHub .....	15
Aktivieren des Tons .....	15
Auswahl eines AM/FM-Empfangsbereichs .....	15
SonicHub-Medienleiste.....	16
Bedienen von SonicHub-Audio .....	17
Steuerungen über die Funktionstasten.....	17
Audioquelle.....	18
Auswählen einer Audioquelle .....	18
Auswählen der Favoriten.....	19
Audioausgänge.....	20
<b>Espanol.....</b>	<b>21</b>
Instalación del SonicHub .....	24
Activación del audio.....	24
Selección de la región del sintonizador AM/FM .....	24
Paneles de medios de SonicHub .....	25
Utilización del audio de SonicHub .....	26

# Contents

Controles de las teclas de función.....	26
Fuente de audio .....	27
Selección de una fuente de audio.....	27
Selección de favoritos .....	28
Salidas de audio.....	29
<b>Français.....</b>	<b>30</b>
Configuration de SonicHub.....	33
Activer l'audio .....	33
Sélection de la région pour le récepteur AM/FM .....	33
Fenêtre des barres de médias de SonicHub.....	34
Utilisation de l'audio de SonicHub .....	35
Contrôles par touches de fonction.....	35
Source audio .....	36
Sélection d'une source audio .....	36
Sélection de favoris .....	37
Sorties audio.....	38
<b>Italiano.....</b>	<b>39</b>
Impostazione di SonicHub.....	42
Abilitazione dell'audio .....	42
Selezione della regione di sintonizzazione AM/FM .....	42
Riquadri della barra dei media SonicHub.....	43
Utilizzo dell'audio SonicHub .....	44
Comandi mediante tasti funzione .....	44
Sorgente audio .....	45
Selezione di una sorgente audio .....	45
Selezione dei preferiti.....	46
Uscite audio.....	47

## Disclaimer

As Navico is continuously improving this product, we retain the right to make changes to the product at any time which may not be reflected in this version of the manual. Please contact your nearest distributor if you require any further assistance.

It is the owner's sole responsibility to install and use the instrument and transducers in a manner that will not cause accidents, personal injury or property damage. The user of this product is solely responsible for observing safe boating practices.

NAVICO HOLDING AS AND ITS SUBSIDIARIES, BRANCHES AND AFFILIATES DISCLAIM ALL LIABILITY FOR ANY USE OF THIS PRODUCT IN A WAY THAT MAY CAUSE ACCIDENTS, DAMAGE OR THAT MAY VIOLATE THE LAW.

Governing Language: This statement, any instruction manuals, user guides and other information relating to the product (Documentation) may be translated to, or has been translated from, another language (Translation). In the event of any conflict between any Translation of the Documentation, the English language version of the Documentation will be the official version of the Documentation.

This manual represents the product as at the time of printing. Navico Holding AS and its subsidiaries, branches and affiliates reserve the right to make changes to specifications without notice.

**Copyright © 2010 Navico Holding AS.**

## Feedback from you

Your feedback is important and helps Navico ensure that this manual is a valuable resource for all marine technicians. E-mail your comments or suggestions about this manual to the following address: [tech.writing@navico.com](mailto:tech.writing@navico.com).

## Compliance Statements

The SonicHub Audio Server complies with the following regulations:

- FCC Part 15 Subpart J Class B
- CE compliant per EN60945
- C - Tick

For more information please refer to our website: [www.lowrance.com](http://www.lowrance.com).

## Warning

The user is cautioned that any changes or modifications not expressly approved by the party responsible for compliance could void the user's authority to operate the equipment.

This equipment has been tested and found to comply with the limits for a Class B digital device, pursuant to Part 15 of the FCC rules. These limits are designed to provide reasonable protection against harmful interference in a residential installation. This equipment generates, uses and can radiate radio frequency energy and, if not installed and used in accordance with the instructions, may cause harmful interference to radio communications. However, there is no guarantee that the interference will not occur in a particular installation. If this equipment does cause harmful interference to radio or television reception, which can be determined by turning the equipment off and on, the user is encouraged to try to correct the interference by one or more of the following measures:

- Reorient or relocate the receiving antenna.
- Increase the separation between the equipment and receiver
- Connect the equipment into an outlet on a circuit different from that of the receiver
- Consult the dealer or an experienced technician for help

## About the SonicHub

The SonicHub is a high-quality marine audio server that allows you to use your unit to control audio playback from a variety of sources, including iPod, iPhone, USB mass storage device (mp3), satellite (SIRIUS™) and AM/FM radio.

When audio is enabled on your unit's settings menu, the SonicHub media bar panel will appear automatically at the bottom of the screen.

You can toggle the active status between the media bar panel and current operation mode panel by holding down the **PAGES** key.

When the media bar is the active panel, press the **MENU** key to access the SonicHub menu.

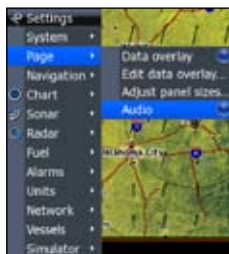
## Setting up the SonicHub

Before you can start using your equipment, it must be installed according to the installation connection diagrams included with the unit.

## Enabling Audio

You must enable Audio on your display unit's settings menu to control audio playback with your unit.

The media bar panel will not be visible until audio has been enabled.

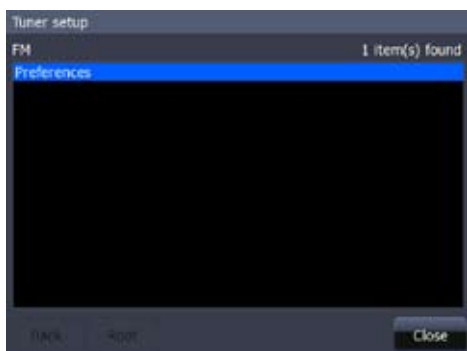


## Selecting AM/FM Tuner Region

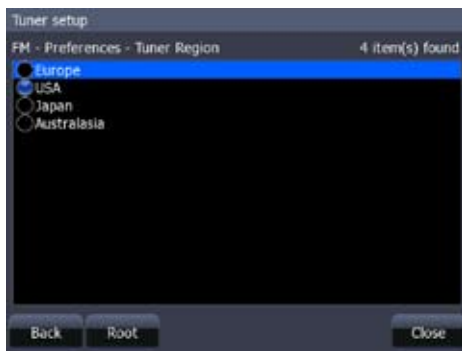
The SonicHub has a built-in AM/FM radio receiver, which allows you to control AM/FM radio broadcasts with your display unit.

Before playing FM radio through the SonicHub, you must purchase a marine-grade AM/FM antenna and select the appropriate AM and FM tuner region for your location.

You will access AM and FM Tuner region settings from the Audio Source menu.



*FM Audio Source menu*

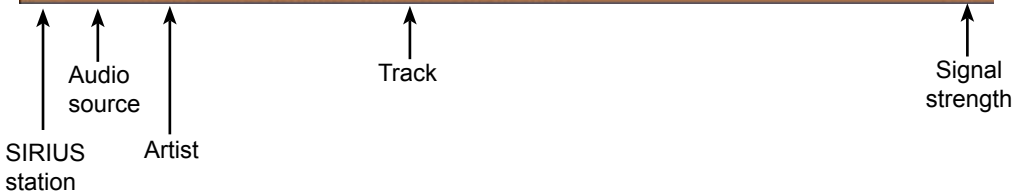
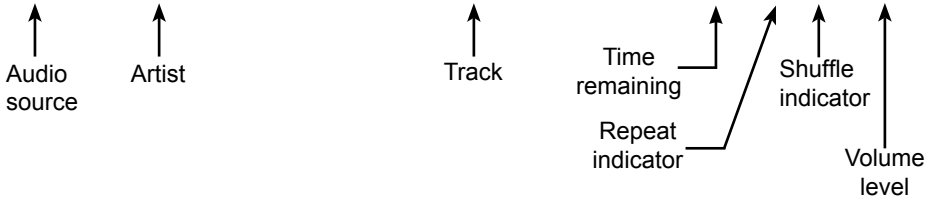


*Tuner Region screen*



## SonicHub media bar panels

The media bar panel varies from one audio source to another. iPod, iPhone and USB mass storage devices share the same configuration. SIRIUS and AM/FM radio media bar panels differ slightly as shown in the media bar panel examples below.



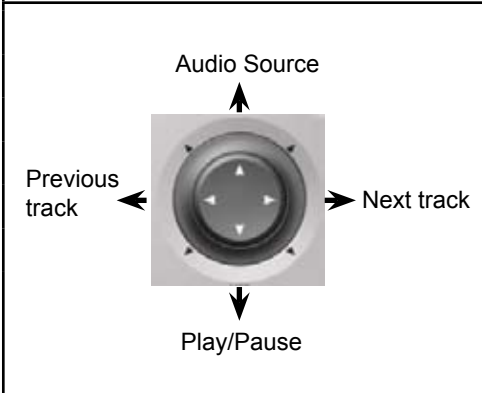
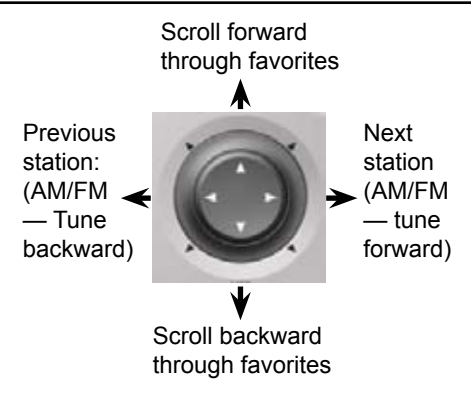
## Operating SonicHub audio

Adjustments to SonicHub audio playback settings can be made from the SonicHub menu, softkeys, function keys and the keypad.

Volume control, song and station selection, favorites and audio source can be adjusted/accessed using your units function keys and keypad. Shuffle and Repeat features (iPod, iPhone and USB Mass Storage) must be turned on/off on the SonicHub menu.

### Function key controls

- **ZOOM IN** — Increase Volume
- **ZOOM OUT**— Decrease Volume
- **ENTER** — Mute

Keypad Controls	
iPod, iPhone, USB Mass Storage	SIRIUS, AM/FM radio
 <p>Audio Source</p> <p>Previous track</p> <p>Next track</p> <p>Play/Pause</p>	 <p>Scroll forward through favorites</p> <p>Previous station: (AM/FM — Tune backward)</p> <p>Next station (AM/FM — tune forward)</p> <p>Scroll backward through favorites</p>



**NOTE:** When listening to AM/FM radio, press and hold the keypad left or right to switch from tune mode to seek mode.

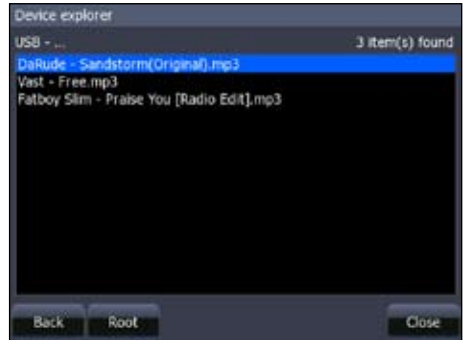
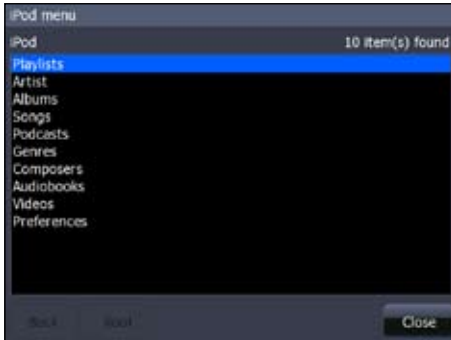


**NOTE:** When playing audio from an iPod or USB storage device, press and hold the keypad left or right to rewind or fast forward through a track.

## Audio Source

The Audio Source screen displays the menu of the selected audio source on your unit's screen.

That allows you to make adjustments to an audio source using its native menu or file structure (USB).



## Selecting an audio source

You can use the SonicHub menu or your display unit softkeys to select an audio source. You must select an audio source to listen to SonicHub audio.

The Mic source selects a high voltage level input. It allows you to broadcast loud hailer messages over the audio system by replicating the loud hailer on the Lowrance LVR-880.



## Selecting Favorites

You can add favorite stations for SIRIUS and AM/FM radio making it easier to tune into the selected stations.



*SIRIUS favorites screen*

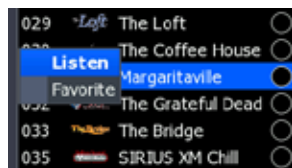


*FM favorites screen*

### SIRIUS Favorites

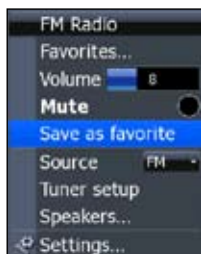
Favorite channels are selected from the All Channels list. You will access the All Channels list from the Sonichub menu.

The All Channels screen is a list of all available channels, including channels not included in your subscription. You will not be able to add unsubscribed channels to your Favorites list. Refer to your LWX-1 manual for more information.



### AM/FM Favorites

You can add stations to your list of Favorites from the SonicHub menu. You must tune into the desired station to add it to the Favorites list.



## Audio Outputs

Your unit has three audio outputs; two allotted for speakers (front and rear) and one with amplifier and sub-woofer outputs.

Volume, balance and fade settings are the same for each output.



### SonicHub Audio Outputs

<b>Audio Output 1</b>	Front speakers
<b>Audio Output 2</b>	Rear speakers (not included)
<b>Audio Output 3</b>	Amplifier output; sub-woofer output

### Haftungsausschluss

Da Navico seine Produkte fortlaufend verbessert, behalten wir uns das Recht vor, jederzeit Änderungen am Produkt vorzunehmen, die sich ggf. nicht in dieser Version des Handbuchs wiederfinden. Wenden Sie sich an Ihren Vertriebspartner vor Ort, wenn Sie Unterstützung benötigen.

Der Eigentümer ist allein dafür verantwortlich, Geräte und Zubehör so zu installieren und zu verwenden, dass es zu keinen Unfällen, Verletzungen oder Sachschäden kommt. Der Nutzer dieses Produkts ist allein für die Einhaltung der Sicherheitsvorschriften an Bord verantwortlich.

NAVICO HOLDING AS UND TOCHERGESELLSCHAFTEN; NIEDERLASSUNGEN UND PARTNERGESELLSCHAFTEN ÜBERNEHMEN KEINERLEI HAFTUNG FÜR JEDLICHE VERWENDUNG DES PRODUKTS IN EINER WEISE, DIE ZU UNFÄLLEN, SCHÄDEN ODER VERLETZUNGEN DES GESETZES FÜHREN KÖNNTEN.

Leitsprache: Diese Angaben, jegliche Anleitungen, Benutzerhandbücher und andere Informationen zum Produkt (Dokumentation) werden oder wurden ggf. aus einer anderen Sprache übersetzt (Übersetzung). Im Fall von Konflikten bei einer beliebigen Übersetzung der Dokumentation gilt die englischsprachige Version der Dokumentation als offizielle Fassung der Dokumentation.

Dieses Handbuch beschreibt das Produkt zum Zeitpunkt des Drucks. Navico Holding AS und Tochtergesellschaften, Niederlassungen und Partnergesellschaften behalten sich das Recht vor, Änderungen an den technischen Daten ohne Ankündigung vorzunehmen.

**Copyright © 2010 Navico Holding AS.**

### Ihr Feedback

Ihr Feedback ist wichtig und ermöglicht es Navico sicherzustellen, dass dieses Handbuch von Schiffsführern als wertvolle Ressource genutzt werden kann. Senden Sie uns eine E-Mail-Nachricht mit Anmerkungen oder Vorschlägen an folgende Adresse: [tech.writing@navico.com](mailto:tech.writing@navico.com).

## Konformitätserklärung

Der SonicHub Audio Server entspricht folgenden Bestimmungen:

- FCC Part 15 Subpart J Class B
- CE-konform gemäß EN60945
- C - Tick

Weitere Informationen erhalten Sie auf unserer Website: [www.lowrance.com](http://www.lowrance.com).

## Warnung

Der Benutzer wird ausdrücklich darauf hingewiesen, dass jegliche Änderungen oder Modifikationen, die nicht ausdrücklich durch die für die Konformität verantwortliche Partei genehmigt wurden, die Berechtigung des Benutzers zur Nutzung des Geräts aufheben kann.

Dieses Gerät wurde geprüft, und die Einhaltung der Grenzwerte für digitale Geräte der Klasse B gemäß Teil 15 der FCC-Bestimmungen für dieses Gerät wurde bestätigt. Diese Grenzwerte sollen einen angemessenen Schutz gegen schädliche Störungen bei einer festen Installation bieten. Dieses Gerät erzeugt, verwendet und sendet ggf. Radiofrequenzenergie und kann, wenn es nicht gemäß den Anweisungen installiert und verwendet wird, schädliche Störungen der Funkkommunikation verursachen. Es gibt jedoch keine Garantie, die das Auftreten von Störungen bei einer bestimmten Installation ausschließt. Wenn dieses Gerät schädliche Störungen des Funk- oder Fernsehempfangs verursacht, was durch Aus- und Einschaltung der Ausrüstung ermittelt werden kann, empfehlen wir dem Benutzer zu versuchen, die Störung durch eine der folgenden Maßnahmen zu beseitigen:

- Neu Ausrichten oder Positionieren der Sende-/Empfangsantenne.
- Erhöhen des Abstands zwischen Ausrüstung und Empfänger.
- Verbinden der Ausrüstung mit einem Auslass an einem anderen Stromkreis als dem Stromkreis des Empfängers
- Kontaktieren des Händlers oder eines erfahrenen Technikers.

### Info über SonicHub

SonicHub ist ein hochwertiger Audioserver für die maritime Verwendung, mit dem Sie Ihr Gerät zur Steuerung von Audiowiedergaben verschiedenster Quellen verwenden können, z. B. iPod, iPhone, USB-Massenspeichermedien (mp3), Satellit (SIRIUS™) und AM/FM-Radio.

Wenn der Ton in den Benutzereinstellungen des Geräts aktiviert ist, wird die Medienleiste von SonicHub automatisch unten auf dem Bildschirm angezeigt.

Sie können wahlweise die Medienleiste oder den aktuellen Betriebsmodus aktivieren, indem Sie die Taste **PAGES** gedrückt halten.

Wenn die Medienleiste aktiviert ist, drücken Sie die Taste **MENU**, um das SonicHub-Menü aufzurufen.



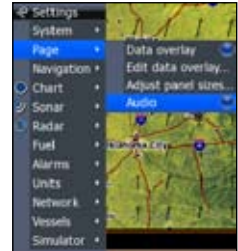
## Einrichten von SonicHub

Bevor Sie Ihr Gerät verwenden können, müssen Sie es gemäß den mitgelieferten Anschlussdiagrammen für die Installation anschließen.

## Aktivieren des Tons

Sie müssen im Einstellungsmenü Ihres Anzeigergeräts den Ton aktivieren, um die Audiowiedergabe mit Ihrem Gerät steuern zu können.

Die Medienleiste wird erst angezeigt, wenn der Ton aktiviert ist.



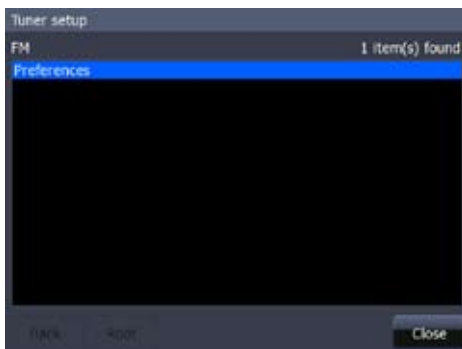
## Auswahl eines AM/FM-Empfangsbereichs

In SonicHub ist ein AM/FM-Radioempfänger integriert, mit dem Sie die Wiedergabe von AM/FM-Radioprogrammen mit Ihrem Anzeigergerät steuern können.

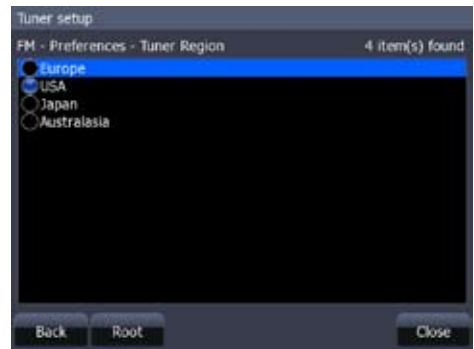
Bevor Sie FM-Radio mit SonicHub wiedergeben können, müssen Sie eine für die maritime Verwendung geeignete AM/FM-Antenne erwerben und den AM/FM-Empfangsbereich für Ihren Standort auswählen.



Die Einstellungen für den AM/FM-Empfangsbereich rufen Sie über den Bildschirm Audioquelle.



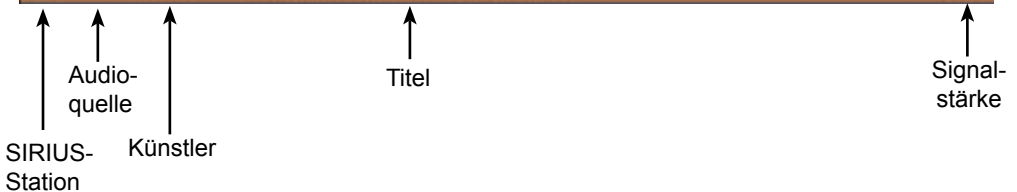
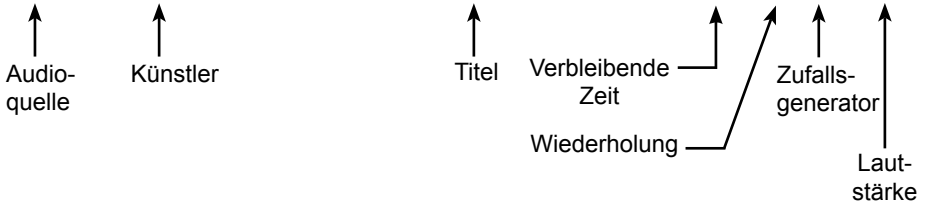
**Audioquelle FM**



**Bildschirm "Tuner Region"  
(Empfangsbereich)**

## SonicHub-Medienleiste

Die angezeigte Medienleiste ist abhängig von der jeweiligen Audioquelle. iPod, iPhone und USB-Massenspeichermedien besitzen dieselbe Konfiguration. Für SIRIUS und AM/FM-Radio werden leicht abweichende Medienleisten angezeigt, wie in den nachfolgenden Beispielen für die Medienleisten dargestellt.



## Bedienen von SonicHub-Audio

Änderungen an den Einstellungen für die SonicHub-Audiowiedergabe können über das SonicHub-Menü, Softkeys, Funktionstasten und das Tastenfeld vorgenommen werden.

Lautstärkeeinstellungen, Lied- und Senderauswahl, Favoriten und der audioquelle Bildschirm können über die Funktionstasten und das Tastenfeld Ihres Geräts eingestellt/aufgerufen werden. Die Zufallsgenerator- und Wiederholfunktionen (iPod, iPhone und USB-Massenspeichermedien) müssen über das SonicHub-Menü aktiviert/deaktiviert werden.

### Steuerungen über die Funktionstasten

- **ZOOM IN (VERGRÖßERN):** Lautstärke erhöhen
- **ZOOM OUT (VERKLEINERN):** Lautstärke verringern
- **ENTER:** Ton aus

Steuerungen über das Tastenfeld	
iPod, iPhone, USB-Massenspeichermedien	SIRIUS, AM/FM-Radio
<p style="text-align: center;">Audioquelle</p> <p style="text-align: center;">↑</p> <div style="text-align: center;"> </div> <p style="text-align: center;">↓</p> <p style="text-align: center;">Abspielen/Pause</p>	<p style="text-align: center;">Vorwärtsblättern durch Favoriten</p> <p style="text-align: center;">↑</p> <div style="text-align: center;"> </div> <p style="text-align: center;">↓</p> <p style="text-align: center;">Rückwärtsblättern durch Favoriten</p>



**HINWEIS:** Wenn Sie AM/FM-Radio hören, halten Sie die linke oder rechte Pfeiltaste gedrückt, um vom Wiedergabemodus in den Suchmodus zu wechseln.

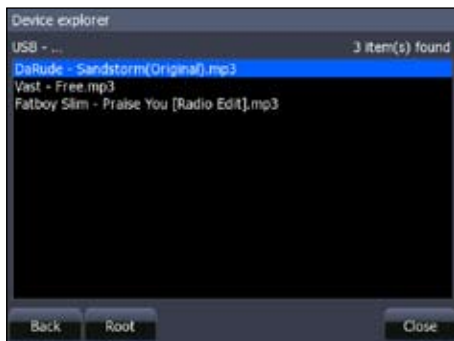
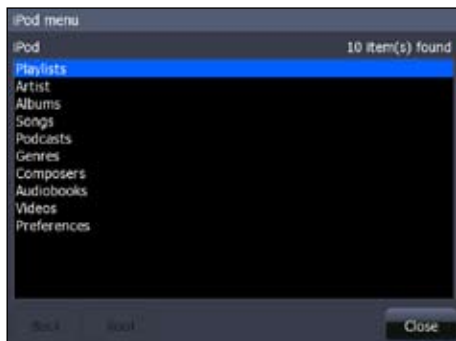


**HINWEIS:** Halten Sie während der Wiedergabe von einem iPod oder USB-Speichermedium die linke oder rechte Pfeiltaste gedrückt, um in einem Titel schnell vor- oder zurückzuspulen.

## Audioquelle

Unter Audioquelle wird das Menü der ausgewählten Audioquelle auf dem Bildschirm Ihres Geräts angezeigt.

Auf diese Weise können Sie Einstellungen an einer Audioquelle mithilfe der Menüs und der Dateistruktur (USB) der jeweiligen Quelle vornehmen.



## Auswählen einer Audioquelle

Zur Auswahl einer Audioquelle können Sie das SonicHub-Menü oder die Softkeys des Anzeigergeräts verwenden. Für die Audiowiedergabe mit SonicHub müssen Sie eine Audioquelle auswählen.

Die Mic-Quelle wählt eine Eingangsspannung für Zustand Haus. Auf diese Weise können Sie Megafonmeldungen über das Audiosystem verbreiten, indem Sie das Megafon des Lowrance LVR-880 nachbilden.



## Auswählen der Favoriten

Sie können Lieblingssender für SIRIUS und AM/FM-Radio festlegen, um das Einstellen der gewünschten Sender zu erleichtern.



**SIRIUS-Favoritenbildschirm**

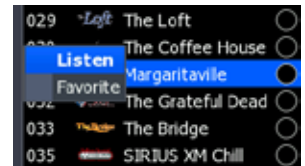


**FM-Favoritenbildschirm**

### SIRIUS-Favoriten

Favoritenkanäle werden aus der Liste "All Channels" (Alle Kanäle) ausgewählt. Sie rufen die Liste "All Channels" (Alle Kanäle) über das Sonichub-Menü auf.

Der Bildschirm "All Channels" (Alle Kanäle) zeigt eine Liste aller verfügbaren Kanäle einschließlich der Kanäle, die Sie mit Ihrem Abonnement nicht abspielen können. Nicht abonnierte Kanäle können Sie nicht zu Ihrer Favoritenliste hinzufügen. Weitere Informationen finden Sie im Handbuch LWX-1.



### AM/FM-Favoriten

Sie können über das SonicHub-Menü Sender zu Ihrer Liste der Favoriten hinzufügen. Sie müssen den gewünschten Sender einstellen, um ihn zur Liste der Favoriten hinzuzufügen.



## Audioausgänge

Ihr Gerät hat drei Audioausgänge, zwei für Lautsprecher (vorn und hinten) und einen mit Verstärker- und Subwoofer-Ausgängen.

Lautstärke-, Balance- und Ausblendeinstellungen sind für alle Ausgänge identisch.



SonicHub-Audioausgänge	
<b>Audioausgang 1</b>	Vordere Lautsprecher
<b>Audioausgang 2</b>	Hintere Lautsprecher (nicht im Lieferumfang enthalten)
<b>Audioausgang 3</b>	Verstärkerausgang, Subwoofer-Ausgang

## Renuncia

Dado que Navico mejora continuamente este producto, nos reservamos el derecho a realizar en cualquier momento cambios al producto que podrían no estar reflejados en esta versión del producto. Por favor, contacte con su distribuidor más cercano si necesita más asistencia.

Es responsabilidad exclusiva del propietario instalar y usar el instrumento y los transductores de forma que no causen accidentes, daños personales o daños a la propiedad. El usuario de este producto es el responsable exclusivo de seguir las prácticas seguras de navegación.

NAVICO HOLDING AS Y SUS SUBSIDIARIAS, RAMAS Y FILIALES NIEGAN TODA RESPONSABILIDAD POR CUALQUIER USO DE ESTE PRODUCTO DE FORMA QUE PUEDA CAUSAR ACCIDENTES O DAÑOS O QUE PUEDA INFRINGIR LA LEY.

Lengua gobernante: Esta declaración, cualesquiera manuales de instrucciones, guías de uso y otras informaciones relativas al producto (Documentación) pueden ser traducidos a otra lengua o haber sido traducidos de otra lengua (Traducción). En caso de conflicto entre Traducción y Documentación, la versión de la Documentación en lengua inglesa será la versión de la Documentación.

Este manual representa el producto en el momento de la impresión. Navico Holding AS y sus subsidiarias, ramas y filiales se reservan el derecho de realizar cambios a las especificaciones sin previo aviso.

**Copyright © 2010 Navico Holding AS.**

## Denos su opinión

Su opinión es importante y ayuda a Navico a asegurarse de que este manual es un valioso recurso para todos los técnicos marinos. Envíe sus comentarios y sugerencias sobre este manual a la siguiente dirección de correo electrónico: [tech.writing@navico.com](mailto:tech.writing@navico.com).

## Declaraciones de conformidad

El Servidor de Audio SonicHub cumple las siguientes regulaciones:

- FCC Parte 15 Subparte J Clase B
- Conforme CE según la EN60945
- C - Tick

Para más información, por favor visite nuestro portal de internet:  
[www.lowrance.es](http://www.lowrance.es).

## Atención

Se advierte al usuario que cualquier cambio o modificación que no esté expresamente aprobado por la parte responsable de la conformidad puede anular el permiso del usuario para utilizar el equipo.

Este equipo ha sido probado y ha resultado conforme con los límites de un dispositivo digital de Clase B, según la Parte 15 de las reglas FCC. Estos límites están diseñados para aportar protección razonable contra interferencias nocivas en una instalación residencial. Este equipo genera, usa y puede radiar energía de radiofrecuencia, y si no se instala y se utiliza de acuerdo con las instrucciones, puede provocar interferencias dañinas a las comunicaciones por radio. Sin embargo, no se puede garantizar que no se producirá interferencia en una instalación particular. Si este equipo causa interferencia dañina a la recepción de radio o televisión, lo que se puede determinar encendiendo y apagando el equipo, se anima al usuario a que intente corregir la interferencia mediante una de las siguientes medidas:

- Reorientar o reubicar la antena receptora.
- Aumentar la separación entre el equipo y el receptor
- Conectar el equipo en un enchufe de un circuito diferente al del receptor
- Pedir ayuda al vendedor o a un técnico experimentado



## Sobre el SonicHub

El SonicHub es un servidor multimedia marino de audio de alta calidad que le permite usar su unidad para controlar la reproducción de audio desde fuentes variadas, incluyendo iPod, iPhone, dispositivos de almacenamiento masivo USB (mp3), satélite (SIRIUS™) y radio AM/FM.

Cuando se activa el audio en el menú de opciones de su unidad, aparecerá automáticamente el panel de medios de SonicHub en la parte inferior de la pantalla.

Puede intercambiar el estado activo entre el panel de medios y el modo de operación actual manteniendo apretada la tecla **PAGES** .

Cuando la barra de medios es el panel activo, pulse la tecla **MENU** para acceder al menú de SonicHub.

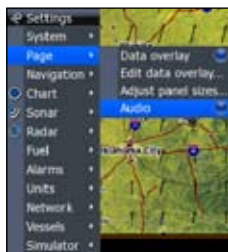
## Instalación del SonicHub

Antes de que pueda empezar a usar su equipo, debe instalarlo según los diagramas de conexión de la instalación incluidos con la unidad.

## Activación del audio

Debe activar el audio en el menú de ajustes de su unidad para controlar la reproducción de audio con su unidad.

El panel de medios no estará visible hasta que no se haya activado el audio.

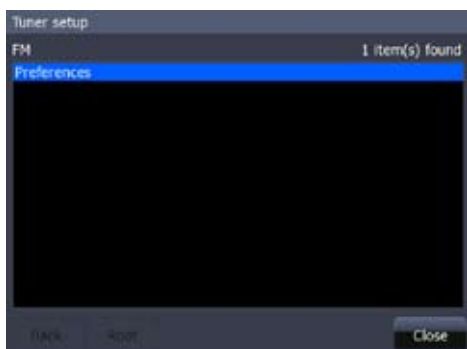


## Selección de la región del sintonizador AM/FM

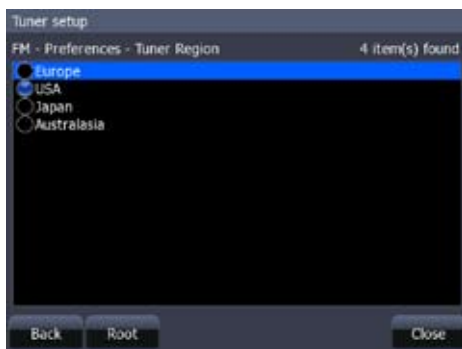
El SonicHub tiene un receptor de radio AM/FM incorporado que le permite a usted controlar las emisiones de radio AM/FM con su unidad.

Antes de escuchar radio FM mediante el SonicHub, debe adquirir una antena AM/FM marina y seleccionar la región apropiada de sintonización AM y FM en su ubicación.

Puede acceder a la configuración de la región de sintonización de AM y FM desde la pantalla de fuente de audio.



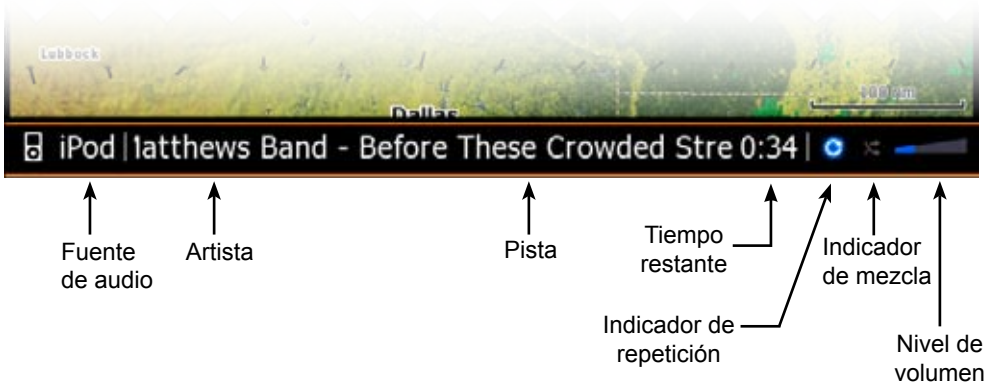
**Fuente de audio**



**Pantalla de región de sintonización**

## Paneles de medios de SonicHub

El panel de medios varía de una fuente de audio a otra. iPod, iPhone y dispositivos de almacenamiento masivo USB comparten la misma configuración. Los paneles de medios de SIRIUS y de radio AM/FM difieren ligeramente como se muestra en los ejemplos siguientes de paneles de medios.



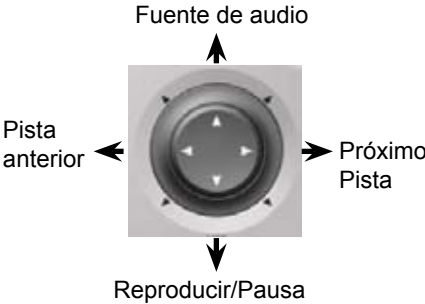

## Utilización del audio de SonicHub

Los ajustes a la configuración de reproducción de audio del SonicHub se pueden realizar desde el menú del SonicHub, las teclas programables, las teclas de función y el teclado.

El control del volumen, la selección de canciones y emisoras, los favoritos y la pantalla de fuente de audio son ajustables/accesibles utilizando las teclas de función y el teclado de su unidad. Las características de reproducción al azar y repetición (iPod, iPhone y almacenamiento en masivo USB) se deben encender/apagar en el menú del SonicHub.

### Controles de las teclas de función

- **AUMENTAR ZOOM** — Subir Volumen
- **DISMINUIR ZOOM** — Bajar Volumen
- **ENTER** — Silenciar

Controles de teclado	
iPod, iPhone, Almacenamiento masivo USB	SIRIUS, radio AM/FM
<p>Fuente de audio</p>  <p>Pista anterior</p> <p>Próximo Pista</p> <p>Reproducir/Pausa</p>	<p>Desplazamiento hacia delante por los favoritos</p>  <p>Anterior emisora (AM/FM Sintonizar hacia atrás)</p> <p>Próxima emisora (AM/FM — Sintonizar hacia delante)</p> <p>Desplazamiento hacia atrás por los favoritos</p>



**NOTA:** Al oír la radio AM/FM, pulse y mantenga las teclas izquierda o derecha para cambiar entre modo de sintonización y modo de búsqueda.

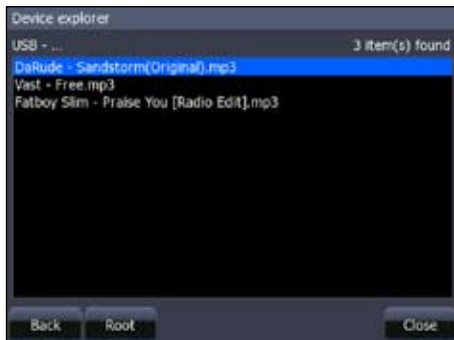
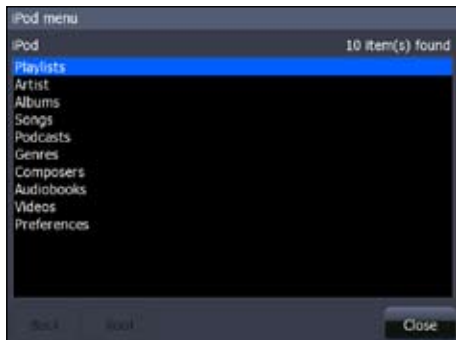


**NOTA:** Al reproducir audio de un iPod o de un dispositivo de almacenamiento USB, pulse y mantenga las teclas izquierda o derecha para retroceder o avanzar rápido en la canción.

## Fuente de audio

Fuente de audio muestra el menú de la fuente de audio seleccionada en la pantalla de su unidad.

Este le permite realizar ajustes en una fuente de audio utilizando su menú nativo o su estructura de archivos (USB).



## Selección de una fuente de audio

Puede utilizar el menú del SonicHub o las teclas programables de su pantalla para seleccionar una fuente de audio. Debe seleccionar una fuente de audio para escuchar el audio del SonicHub.

La fuente Mic Selecciona un nivel de entrada de alto voltaje. Le permite emitir mensajes de megafonía a través del sistema de audio replicando el altavoz del Lowrance LVR-880.



## Selección de favoritos

Puede añadir cadenas favoritas de SIRIUS y radio AM/FM facilitando sintonizar las cadenas seleccionadas.



**Pantalla de favoritos de SIRIUS**



**Pantalla de favoritos de FM**

### Favoritos de SIRIUS

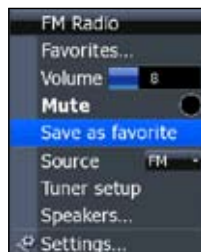
Los canales favoritos se seleccionan de la lista Todos los Canales. Podrá acceder a la lista Todos los Canales desde el menú de Sonichub.

La pantalla Todos los Canales es una lista de todos los canales disponibles, incluyendo aquellos a los que usted no está suscrito. No podrá añadir canales no suscritos en su lista de Favoritos. Consulte su manual LWX-1 para más información.



### Favoritos AM/FM

Puede añadir emisoras a su lista de Favoritos desde el menú del SonicHub. Debe sintonizar la emisora deseada para añadirla a la lista de Favoritos.



## Salidas de audio

Su unidad tiene tres salidas de audio; dos destinadas a altavoces (frontal y trasero) y una con salidas de amplificador y sub-woofer.

La configuración de Volumen, balance y fader es la misma para todas las salidas.



Salidas de audio del SonicHub	
<b>Salida de audio 1</b>	Altavoces frontales
<b>Salida de audio 2</b>	Altavoces traseros (no se incluyen)
<b>Salida de audio 3</b>	Salida de amplificador; salida de sub-woofer

### **Clause de Non-responsabilité :**

Comme Navico améliore continuellement ce produit, nous nous réservons le droit d'y apporter des modifications, sans que pour autant celles-ci soient indiquées dans la présente version du manuel. Dans le doute, veuillez consulter votre distributeur.

Le propriétaire est le seul responsable de l'installation et de l'utilisation de l'instrument et des transducteurs, d'une manière qu'ils ne puissent provoquer des blessures ou des dommages matériels. L'utilisateur de ce produit s'engage à mettre en pratique les directives de sécurité de la navigation.

NAVICO HOLDING AS. ET SES FILIALES, SUCCURSALES ET ASSOCIÉS, REJETTENT TOUTE RESPONSABILITÉ POUR DES UTILISATIONS DE CE PRODUIT POUVANT ENTRAÎNER DES ACCIDENTS OU PROVOQUER DES DOMMAGES OU POUR DES UTILISATIONS ILLÉGALES.

Langue gouvernante : La présente déclaration, les manuels d'instructions, les modes d'emploi et toute autre information relative au produit (la documentation) pourraient être traduits ou ont été traduits à partir d'une autre langue (Traduction). Dans le cas de conflits entre une traduction quelconque de la Documentation, la version anglaise de la Documentation sera la seule version officielle de la Documentation.

Le présent manuel décrit la version du produit en cours au moment que ce document a été imprimé. Navico Holding AS. et ses filiales, succursales et associés, se réservent le droit d'apporter des modifications sans préavis.

**Copyright © 2010 Navico Holding AS.**

### **Vos commentaires**

Nous apprécions vos commentaires car ils permettent à Navico d'assurer que le présent manuel sera une précieuse ressource pour tous les techniciens marins. Veuillez nous envoyer vos commentaires ou suggestions concernant le présent manuel par courriel à l'adresse suivante : [tech.writing@navico.com](mailto:tech.writing@navico.com).



## Déclarations de conformité

Le Serveur Audio SonicHub est conforme aux directives suivantes :

- FCC Section 15 sous-section J classe B
- Conforme CE d'après EN60945
- C - Tick

Pour plus d'informations, veuillez visiter notre site Web : [www.lowrance.com](http://www.lowrance.com).

## Avertissement

Nous avertissons les utilisateurs que tout changement ou modification n'ayant pas fait l'objet d'une autorisation explicite de la part du fabricant pourrait annuler les droits d'utilisation de l'appareil par le propriétaire.

Cet équipement a été testé et s'est avéré conforme aux limites imposées aux appareils numériques de la catégorie B, selon la section 15 des directives FCC. Ces limites ont été établies afin de garantir une protection raisonnable contre les interférences nocives émises dans un environnement résidentiel. Cet appareil génère, utilise et peut émettre de l'énergie en fréquence radio et pourrait, s'il n'était pas installé et utilisé selon les instructions, générer des interférences nuisibles aux communications radio. Cependant, aucune garantie n'est donnée que des interférences ne seront pas générées dans une installation en particulier. Si cet appareil provoque des interférences nuisibles à la réception de radio ou de télévision, ce qui peut être constaté en allumant et en éteignant l'appareil, nous incitons l'utilisateur à tenter d'éliminer ces interférences en prenant une ou plusieurs des mesures suivantes :

- Réorienter ou déplacer l'antenne de réception.
- Augmenter la séparation entre les équipements et le récepteur
- Connecter l'appareil sur une alimentation autre que celle où est branchée le récepteur.
- Consulter le revendeur ou un technicien expérimenté.

### À propos de SonicHub

Le SonicHub est un serveur audio marin de haute qualité qui permet de contrôler les signaux audio provenant d'une variété de sources, telles que iPod, iPhone, dispositifs de stockage en masse USB (mp3), radio satellite (SIRIUS™) et AM/FM.

Lorsque l'audio est activé dans le menu de configuration de votre unité, la fenêtre avec les barres de médias de SonicHub apparaîtra automatiquement en bas de l'écran.

Vous pouvez basculer l'état actif entre la fenêtre des barres de médias et la fenêtre du mode en cours en appuyant plusieurs secondes sur la touche **C\_PAGES** .

Lorsque la fenêtre des barres de médias est activée, appuyez sur la touche **MENU** pour accéder au menu de SonicHub.

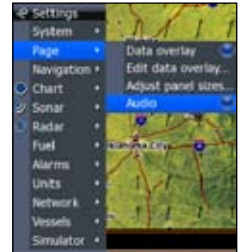
## Configuration de SonicHub

Avant de pouvoir utiliser votre appareil, il doit être correctement installé, d'après les instructions d'installation et les schémas de branchement livrés avec l'unité.

### Activer l'audio

Vous devez activer l'audio dans le menu de configuration de votre unité d'affichage avant de pouvoir contrôler la reproduction de signaux audio à partir de votre unité.

La fenêtre de la barre des médias ne s'affichera pas si l'audio n'est pas activé.

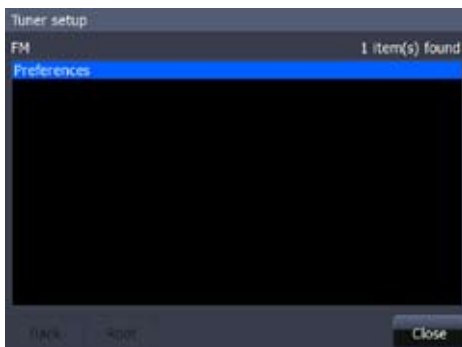


### Sélection de la région pour le récepteur AM/FM

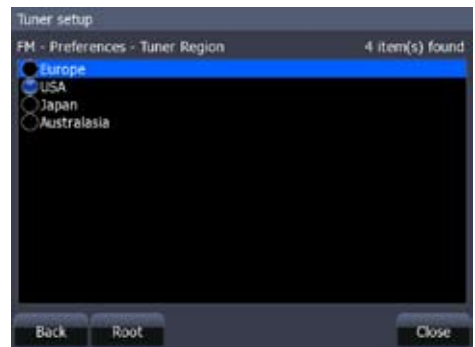
Le SonicHub dispose d'un récepteur radio AM/FM incorporé, ce qui permet de contrôler les émissions radio AM/FM à partir de votre unité d'affichage.

Avant de pouvoir écouter la radio AM/FM par l'intermédiaire du SonicHub, vous devrez acheter une antenne AM/FM marine et sélectionner votre région de réception AM/FM.

Vous pouvez accéder aux paramètres de la région de réception AM/FM à partir de la page Source audio.



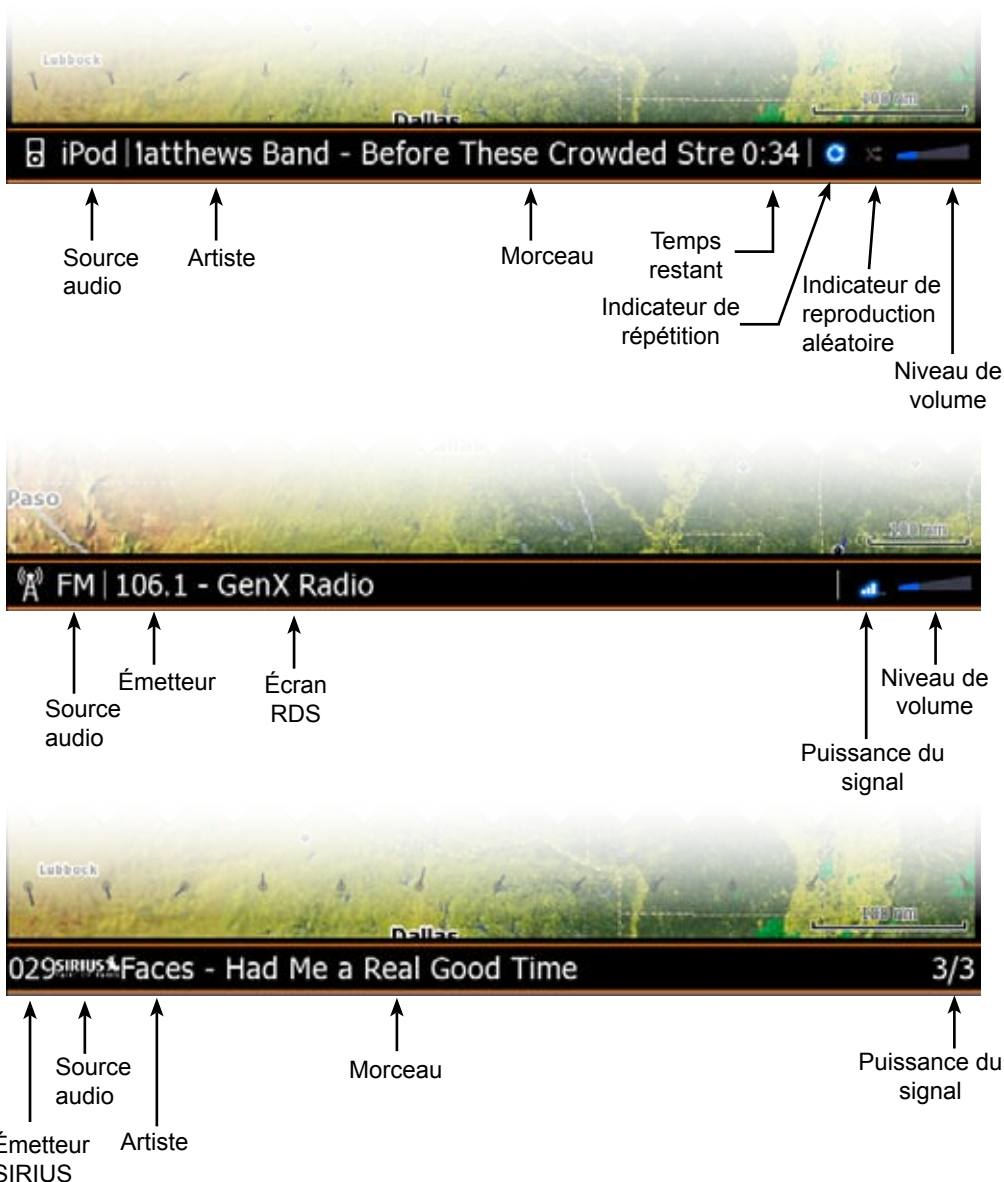
**Source Audio FM**



**Page « Tuner Region » (Région de réception)**

## Barre de tâches SonicHub

L'aspect de la barre de tâche varie selon la source audio. Les iPod, les iPhones et les dispositifs USB de stockage de masse partagent la même configuration. Les fenêtres de barres de médias SIRIUS et AM/FM sont légèrement différentes, comme le montrent les illustrations d'exemple ci-dessous.



## Utilisation de l'audio du SonicHub

Les paramètres de reproduction audio du SonicHub peuvent être configurés à partir du menu du SonicHub, des touches logicielles, des touches de fonction et des flèches directionnelles.

Les touches de fonction et les flèches directionnelles de votre unité permettent de contrôler le volume, de sélectionner les morceaux, les émetteurs radio et vos favoris. Elles permettent également d'accéder à la page Source audio. Les fonctions de reproduction aléatoire ou répétée (iPod, iPhone et stockage de masse USB) peuvent être activées ou désactivées à partir du menu de SonicHub.

### Contrôles par touches de fonction

- **ZOOM AVANT** — Augmenter le volume
- **ZOOM ARRIÈRE** — Diminuer le volume
- **ENTER** — Silencieux
- 

Contrôles par flèches directionnelles	
iPod, iPhone, stockage en masse USB	Radio SIRIUS, AM/FM



**REMARQUE :** Lorsque vous écoutez la radio AM/FM, appuyez plusieurs secondes sur les flèches gauche ou droite pour passer du mode « parcourir » au mode « recherche ».

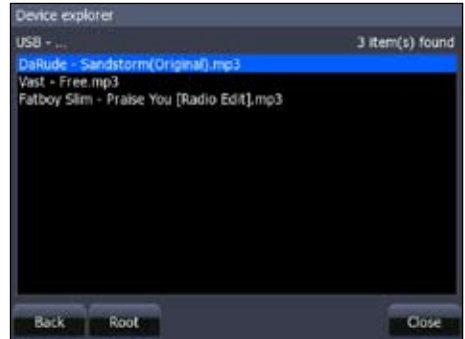
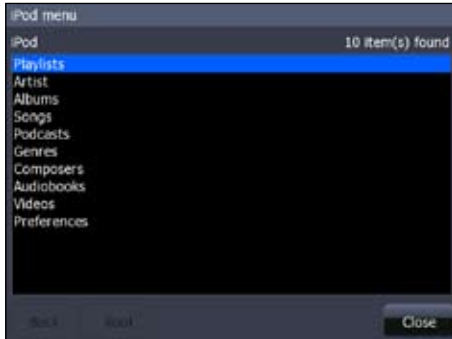


**REMARQUE :** Lorsque vous écoutez l'audio à partir d'un iPod ou un dispositif USB de stockage en masse, vous pouvez reculer ou avancer rapidement un morceau à l'aide des flèches directionnelles gauche et droite.

## Source audio

La page source audio affiche le menu de la source audio sélectionnée à l'écran de votre unité d'affichage.

Cela permet d'apporter des réglages aux sources audio en utilisant leurs menus ou structures de fichiers propriétaires (USB).



## Sélection d'une source audio

Vous pouvez sélectionner les sources d'audio par l'intermédiaire du menu de SonicHub ou à l'aide des touches logicielles de votre unité d'affichage. Vous devez sélectionner une source audio pour pouvoir écouter l'audio de SonicHub.

La source « Mic » désigne une entrée haute tension. Elle permet la diffusion de messages de porte-voix par l'intermédiaire du système audio en reproduisant le porte-voix sur le LVR-880 de Lowrance.



## Sélection de favoris

Vous pouvez sélectionner des émetteurs radio SIRIUS et AM/FM favoris, afin de les retrouver plus aisément par la suite.



Page « SIRIUS favorites » (Favoris SIRIUS)

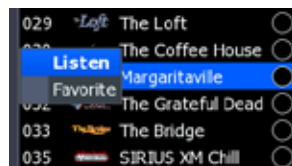


Page « FM favorites » (Favoris FM)

### Favoris SIRIUS

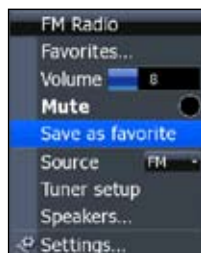
Sélectionnez vos émetteurs favoris à partir de la liste « All Channels » (Émetteurs disponibles). Vous pouvez accéder à la liste « All Channels » (Émetteurs disponibles) à partir du menu de Sonichub.

La liste « All Channels » contient tous les émetteurs disponibles, y compris les émetteurs qui ne sont pas compris dans votre abonnement. Vous ne pouvez pas ajouter les émetteurs auxquels vous n'êtes pas abonné à votre liste de favoris. Consultez votre manuel LWX-1 pour plus d'informations.



### Favoris AM/FM

Vous pouvez ajouter des émetteurs à votre liste de favoris à partir du menu de SonicHub. Vous devez sélectionner l'émetteur désiré pour pouvoir l'ajouter à la liste de favoris.



## Sorties audio

Votre unité dispose de trois sorties audio ; deux pour les hauts-parleurs, et une pour le amplificateur et 1 pour le sub-woofer.

Les réglages de volume, de balance et d'équilibre avant-arrière sont les mêmes pour toutes les sorties.



### Sorties audio de SonicHub

<b>Sortie audio 1</b>	Haut-parleurs frontaux
<b>Sortie audio 2</b>	Haut-parleurs arrières (non inclus)
<b>Sortie audio 3</b>	Sortie amplificateur ; sortie sub-woofer



## Clausola di esonero da responsabilità

Navico migliora costantemente il prodotto e pertanto ci riserviamo il diritto di apportarvi modifiche in qualunque momento. Questa versione del manuale può quindi non tenerne conto. Per ulteriore assistenza contattare il distributore più vicino.

È esclusiva responsabilità del proprietario installare e utilizzare l'apparecchio e i trasduttori in maniera tale da non causare incidenti, lesioni alle persone o danni alle cose. L'utente del prodotto è unico responsabile del rispetto di pratiche di navigazione sicure.

NAVICO HOLDING AS E LE SUE CONSOCIATE, FILIALI E AFFILIATE NON SI ACCOLLANO ALCUNA RESPONSABILITÀ PER QUALUNQUE UTILIZZO DI QUESTO PRODOTTO CHE POSSA CAUSARE INCIDENTI, DANNI O CHE POSSA VIOLARE LA LEGGE.

Lingua di riferimento: Questa dichiarazione, qualsiasi manuale di istruzioni, guida per l'utente e altre informazioni relative al prodotto (Documentazione) possono essere tradotti in o essere stati tradotti da altre lingue (Traduzione). In caso di conflitto tra una qualunque Traduzione della Documentazione, la versione in lingua inglese della Documentazione costituirà la versione ufficiale della Documentazione.

Il presente manuale rappresenta il prodotto al momento della stampa. Navico Holding AS e le sue consociate, filiali e affiliate si riservano il diritto di apportare modifiche alle specifiche senza preavviso.

**Copyright © 2010 Navico Holding AS.**

## La vostra opinione

La vostra opinione è importante e aiuta Navico ad assicurare che questo manuale costituisca una risorsa preziosa per tutti i tecnici navali. Inviare i vostri commenti o suggerimenti in merito a questo manuale al seguente indirizzo: [tech.writing@navico.com](mailto:tech.writing@navico.com).

### Dichiarazioni di conformità

SonicHub Audio Server è conforme alle seguenti normative:

- FCC Parte 15 Sottoparte J Classe B
- Conformità CE per EN60945
- C - Tick

Per ulteriori informazioni, consultare il nostro sito Web: [www.lowrance.com/it](http://www.lowrance.com/it).

### Avvertimento

Si avverte l'utente che qualsiasi cambiamento o modifica non esplicitamente approvato dalla parte responsabile per la conformità può annullare il diritto di utilizzo dell'apparecchiatura dell'utente.

Questo apparecchio è stato collaudato ed è stato trovato conforme con i limiti per dispositivi digitali di Classe B, ai sensi della Sezione 15 delle Norme FCC. Questi limiti sono previsti al fine di fornire una ragionevole protezione contro interferenze dannose in un'installazione residenziale. Questo apparecchio genera, utilizza e può emettere energia in radio frequenza e, se non installato e utilizzato nel rispetto delle istruzioni, può causare interferenze dannose alle comunicazioni radio. Tuttavia, non vi è garanzia che le interferenze non si verifichino in particolari installazioni. Se questo apparecchio causa interferenze dannose alla ricezione radio o televisiva, effetto che può essere determinato accendendo e spegnendo l'apparecchio, si consiglia all'utente di tentare di correggere il problema effettuando una o più delle seguenti operazioni:

- Cambiare l'orientamento o la posizione dell'antenna ricevente.
- Aumentare la distanza tra l'apparecchio e il ricevitore
- Collegare l'apparecchio a una presa di corrente appartenente a un circuito diverso da quello del ricevitore
- Consultare il rivenditore o un tecnico esperto

## Informazioni su SonicHub

SonicHub è un server audio marittimo di elevata qualità che consente di utilizzare la propria unità per il controllo della riproduzione audio da diverse sorgenti, tra cui iPod, iPhone, dispositivi di memorizzazione di massa USB (mp3), satellite (SIRIUS™) e radio AM/FM.

Se sul menu delle impostazioni dell'unità è abilitato l'audio, il riquadro della barra dei media SonicHub viene visualizzato automaticamente nella parte bassa dello schermo.

È possibile attivare/disattivare il riquadro della barra dei media e il riquadro della modalità di utilizzo corrente premendo il tasto **C\_PAGINE**.

Se il riquadro attivo è quello della barra dei media, premere il tasto **MENU** per accedere al menu di SonicHub.

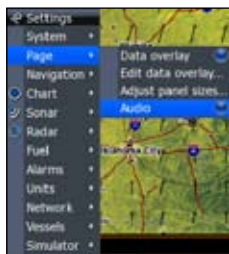
## Impostazione di SonicHub

Prima di poterla utilizzare, l'apparecchiatura deve essere installata in base ai diagrammi di connessione per l'installazione inclusi nell'unità.

## Abilitazione dell'audio

Per controllare la riproduzione dell'audio sull'unità, occorre abilitare le funzionalità audio nelle impostazioni dell'unità di visualizzazione.

Il riquadro della barra dei media non potrà essere visualizzato se non è abilitato l'audio.



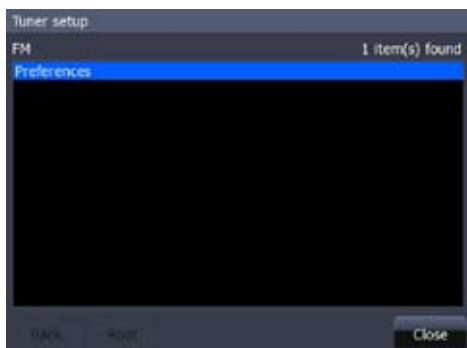
## Selezione della regione di sintonizzazione AM/FM

SonicHub è dotato di un ricevitore radio AM/FM integrato, che consente di controllare le trasmissioni radio AM/FM mediante l'unità di visualizzazione.

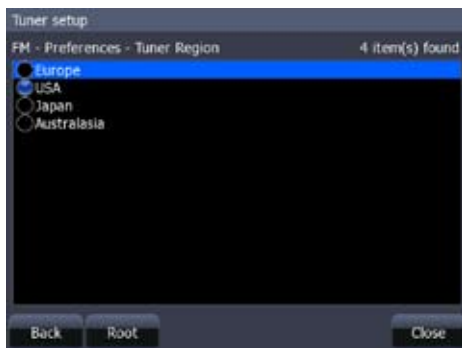
Per poter ascoltare trasmissioni radio FM attraverso SonicHub occorre procurarsi un'antenna AM/FM marittima e selezionare la giusta regione di sintonizzazione AM e FM per la posizione in cui ci si trova.



Si accede alle impostazioni della regione del sintonizzatore AM ed FM dalla schermata Sorgente audio.



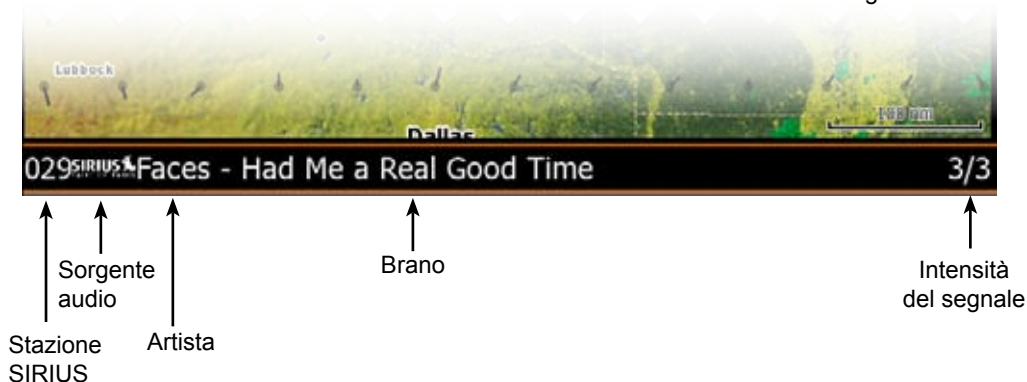
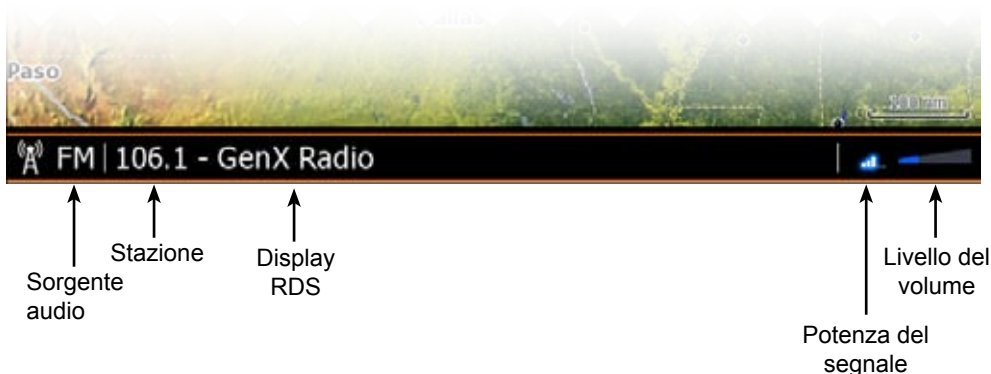
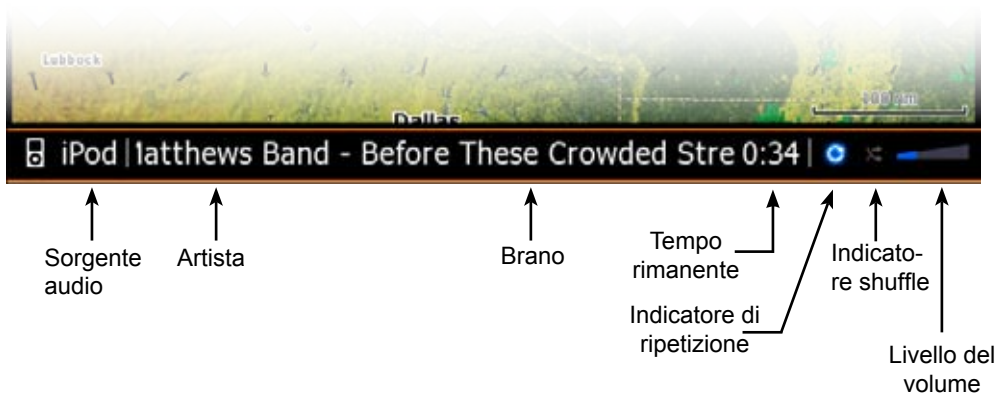
**Sorgente audio FM**



**Schermata sintonizzatore regione**

## Riquadri della barra dei media SonicHub

Il riquadro della barra dei media varia a seconda della sorgente. iPod, iPhone e dispositivi di memorizzazione di massa USB hanno la stessa configurazione. I riquadri della barra dei media per SIRIUS e AM/FM sono leggermente differenti, come illustrato nei seguenti esempi.



## Utilizzo dell'audio SonicHub

La regolazione delle impostazioni di riproduzione audio di SonicHub può essere eseguita utilizzando il menu SonicHub, pulsanti software, tasti funzione e tastierino.

La regolazione del volume, la selezione di brani ed emittenti e la gestione dei preferiti possono essere eseguiti mediante i tasti funzione e il tastierino dell'apparato. Le funzionalità di riproduzione in modalità shuffle e ripetizione (iPod, iPhone e memorizzazione di massa USB) devono essere attivate/disattivate nel menu SonicHub.

### Comandi mediante tasti funzione

- **ZOOM +** — incremento del volume
- **ZOOM -** — diminuzione del volume
- **INVIO** — eliminazione audio

Comandi mediante tastierino	
iPod, iPhone e archiviazione di massa USB	SIRIUS, radio AM/FM
<p>Il diagramma mostra un tastierino circolare con quattro frecce direzionali. Le frecce sono etichimate con: 'Sorgente audio' (freccia verso l'alto), 'Brano precedente' (freccia verso sinistra), 'Brano successivo' (freccia verso destra) e 'Play/Pausa' (freccia verso il basso).</p>	<p>Il diagramma mostra un tastierino circolare con quattro frecce direzionali. Le frecce sono etichimate con: 'Stazione precedente: (AM/FM — sintonizza indietro)' (freccia verso sinistra), 'Stazione successiva (AM/FM — sintonizza in avanti)' (freccia verso destra), 'Scorrimento in avanti attraverso i preferiti' (freccia verso l'alto) e 'Scorrimento indietro attraverso i preferiti' (freccia verso il basso).</p>



**NOTA:** durante l'ascolto della radio AM/FM, tenere premuta la freccia sinistra o destra del tastierino per passare dalla modalità di sintonizzazione a quella di ricerca.

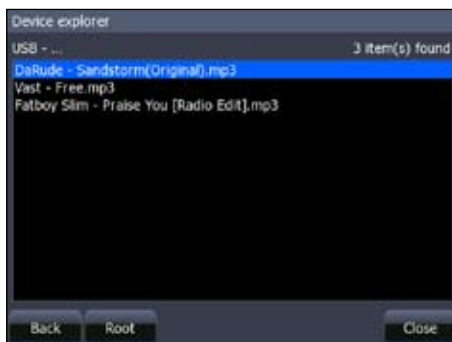
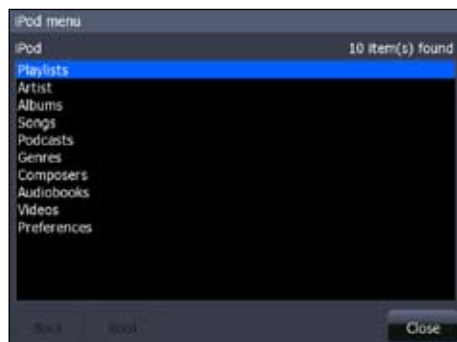


**NOTA:** durante la riproduzione di audio da un iPod o da un dispositivo di memorizzazione USB, tenere premuta la freccia sinistra o destra del tastierino per far scorrere rapidamente indietro o in avanti un brano.

## Sorgente audio

La schermata sorgente audio visualizza il menu della sorgente audio selezionata sullo schermo dell'unità.

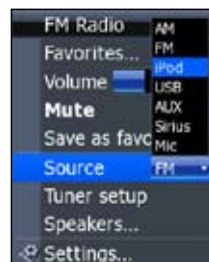
Ciò consente di regolare una sorgente audio utilizzandone il menu o la struttura file nativi (USB).



## Selezione di una sorgente audio

È possibile utilizzare il menu SonicHub o i pulsanti visualizzati sull'unità per selezionare una sorgente audio. Per poter ascoltare l'audio di SonicHub è necessario selezionare una sorgente.

La sorgente Mic seleziona un input audio ad alto volume. Consente di trasmettere messaggi hailer a volume elevato mediante il sistema audio replicando l'hailer del Lowrance LVR-880.



## Selezione dei preferiti

È possibile aggiungere stazioni tra i preferiti per radio AM/FM e SIRIUS, in modo da accedervi con facilità.



Schermata dei preferiti SIRIUS

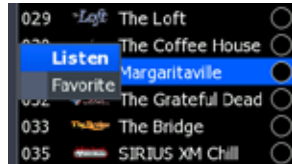


Schermata dei preferiti FM

### Preferiti SIRIUS

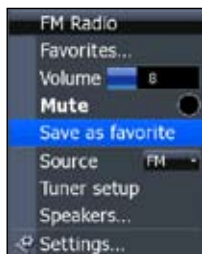
I canali preferiti vengono selezionati dall'elenco All Channels (Tutti i canali), a cui si accede dal menu Sonichub.

La schermata All Channels (Tutti i canali) consiste in un elenco di canali disponibili, compresi canali non inclusi tra le proprie sottoscrizioni. Ma questi ultimi non potranno essere aggiunti ai preferiti. Consultare il manuale LWX-1 per ulteriori informazioni.



### Preferiti AM/FM

È possibile aggiungere stazioni al proprio elenco di preferiti dal menu SonicHub. Per aggiungere una stazione ai preferiti, occorre sintonizzarsi su di essa.





## Uscite audio

L'unità dispone di tre uscite audio, due assegnate agli altoparlanti (fronte e retro) e una con amplificatore per uscite sub-woofer.

Le impostazioni di volume, bilanciamento e fade sono le stesse per ogni uscita.



Uscite audio SonicHub	
<b>Uscita audio 1</b>	Altoparlanti frontali
<b>Uscita audio 2</b>	Altoparlanti posteriori (non inclusi)
<b>Uscita audio 3</b>	Uscita amplificatore; uscita sub-woofer







Visit our website:

**[www.lowrance.com](http://www.lowrance.com)**



© Copyright 2010  
All Rights Reserved  
Navico Holding AS

[www.busse-yachtshop.de](http://www.busse-yachtshop.de) | [info@busse-yachtshop.de](mailto:info@busse-yachtshop.de)